

# REVISÃO DO PLANO DIRETOR DO MUNICÍPIO DE SANTA TEREZINHA DE ITAIPU – PDMSTI

---

2020 – 2030  
2ª AUDIÊNCIA PÚBLICA



# O QUE É PLANO DIRETOR



- O Plano Diretor é um conjunto de diretrizes e de Leis Municipais que irão orientar o desenvolvimento territorial do Município nos próximos 10 anos.
- Ele estabelecerá princípios, diretrizes e normas que fundamentarão todas as intervenções e políticas de desenvolvimento territorial, considerando áreas urbanas e rurais.



2ª AUDIÊNCIA PÚBLICA

Plano Diretor do Município de Santa Terezinha de Itaipu – PMDSTI

Processo de Revisão 2020



CTMGEO  
SOLUÇÕES EM GEOTECNOLOGIAS

# PARA QUE SERVE



Os principais objetivos são planejar as formas de ocupação do território e estabelecer diretrizes e ações para a melhoria da qualidade de vida da população.

- Orientar o crescimento da cidade;
- Definir onde e como a população, o comércio, a indústria e os equipamentos públicos devem se localizar;
- Estabelecer os planos e as ações setoriais prioritários que irão complementar suas diretrizes;
- Revisar e regulamentar instrumentos jurídicos que permitirão iniciar ou dar continuidade a processos de melhoria da cidade.

**2ª AUDIÊNCIA PÚBLICA**

**Plano Diretor do Município de Santa Terezinha de Itaipu – PMDSTI**

**Processo de Revisão 2020**



# MARCOS LEGAIS DO PLANO DIRETOR



## Constituição Federal de 1988

Institui o Plano Diretor como Instrumento básico da política urbana.

## Lei Estadual 15.229

Dispõe sobre normas para execução do sistema das diretrizes e bases do planejamento e desenvolvimento estadual.

## Lei Federal 10.257 de 2001

### Estatuto da Cidade

Obrigatório para municípios:

- Com mais de vinte mil habitantes;
- Integrantes de regiões metropolitanas.

**PRAZO MÁXIMO PARA REVISÃO DO PLANO DIRETOR: 10 ANOS**

2ª AUDIÊNCIA PÚBLICA

Plano Diretor do Município de Santa Terezinha de Itaipu – PMDSTI

Processo de Revisão 2020





O trabalho será desenvolvido em 04 fases:

<b>Fase 01</b>	<b>Mobilização e Plano de Trabalho:</b> <ul style="list-style-type: none"><li>• Divulgação e mobilização da Revisão do PDMSTI;</li><li>• Apresentação, discussão e aprovação do Plano de Trabalho.</li></ul>
<b>Fase 02</b>	<b>Análise Temática Integrada – ATI:</b> <ul style="list-style-type: none"><li>• Levantamentos técnicos (aspectos regionais, ambientais, socioeconômicos, socioespaciais, infraestrutura e serviços públicos e institucionais.);</li><li>• Leitura comunitária sobre problemas e potencialidades do município, setorizados por bairros ou região.</li></ul>
<b>Fase 03</b>	<b>Diretrizes e Propostas para uma Cidade Sustentável:</b> <ul style="list-style-type: none"><li>• Definição das diretrizes e propostas prioritárias;</li><li>• Definição do Macrozoneamento, zoneamento e perímetro urbano.</li></ul>
<b>Fase 04</b>	<b>Plano de Ação e Investimentos e Institucionalização do PDMSTI:</b> <ul style="list-style-type: none"><li>• Plano de Ação e Investimentos;</li><li>• Revisão e definição das leis do Plano Diretor, do Perímetro Urbano, do Parcelamento do Solo Urbano, do Uso e Ocupação do Solo Urbano e Rural, do Sistema Viário Urbano e Municipal, do Código de Obras e do Código de Posturas.</li></ul>

2ª AUDIÊNCIA PÚBLICA

Plano Diretor do Município de Santa Terezinha de Itaipu – PMDSTI

Processo de Revisão 2020





# Análise Temática Integrada - ATI

**Aspectos Regionais**

**Aspectos Ambientais**

**Aspectos Socioeconômicos**

**Aspectos Socioespaciais**

**Aspectos de Infraestrutura e Serviços Públicos**

**Aspectos Institucionais**

**2ª AUDIÊNCIA PÚBLICA**

**Plano Diretor do Município de Santa Terezinha de Itaipu – PMDSTI**

**Processo de Revisão 2020**



# ASPECTOS REGIONAIS



- Vocação da região: Agropecuária, Agroindústrias, indústrias, turismo.
- Centralidade, área de influência e relações com municípios vizinhos.

2ª AUDIÊNCIA PÚBLICA

Plano Diretor do Município de Santa Terezinha de Itaipu – PMDSTI

Processo de Revisão 2020



# ASPECTOS REGIONAIS



O município de Santa Terezinha de Itaipu está situado no oeste do Estado do Paraná. Está localizado à 615 km pela BR – 277 da capital do Estado, Curitiba e à aproximadamente 128 km da cidade de Cascavel. É limitado à norte pelo Lago de Itaipu, ao sul pelo Parque Nacional do Iguaçu, à Leste pelo município de São Miguel do Iguaçu, e à Oeste pelo município de Foz do Iguaçu.



2ª AUDIÊNCIA PÚBLICA

Plano Diretor do Município de Santa Terezinha de Itaipu – PMDSTI

Processo de Revisão 2020





# ASPECTOS AMBIENTAIS



- Referência – Bacias e Microbacias Hidrográficas
- Geomorfologia, declividades, vertentes, recursos hídricos, entre outros.
- Caracterização de espaços potenciais para área de expansão urbana, conservação e preservação permanente, entre outros.

2ª AUDIÊNCIA PÚBLICA

Plano Diretor do Município de Santa Terezinha de Itaipu – PMDSTI

Processo de Revisão 2020



# ASPECTOS AMBIENTAIS



## CLIMA:

Apresenta verões quentes e úmidos, com temperaturas superiores a 22°C. No inverno, as temperaturas costumam ser inferiores a 18°C, e as geadas são pouco frequentes. O clima do Município é denominado subtropical úmido mesotérmico. A umidade relativa do ar (média anual) gira em torno de 81,59%, tendência de concentração das chuvas nos meses de verão e ausência de estação seca definida.

## GEOMORFOLOGIA:

O município de Santa Terezinha de Itaipu ocupa a porção oeste do Terceiro Planalto Paranaense, também conhecido como planalto de Guarapuava, dividido pelos rios Tibagi, Ivaí, Piquiri e Iguaçu. A topografia do município é de relevo, predominantemente suave ondulado (70%), seguido por ondulado (20%) e forte ondulado (10%).

2ª AUDIÊNCIA PÚBLICA

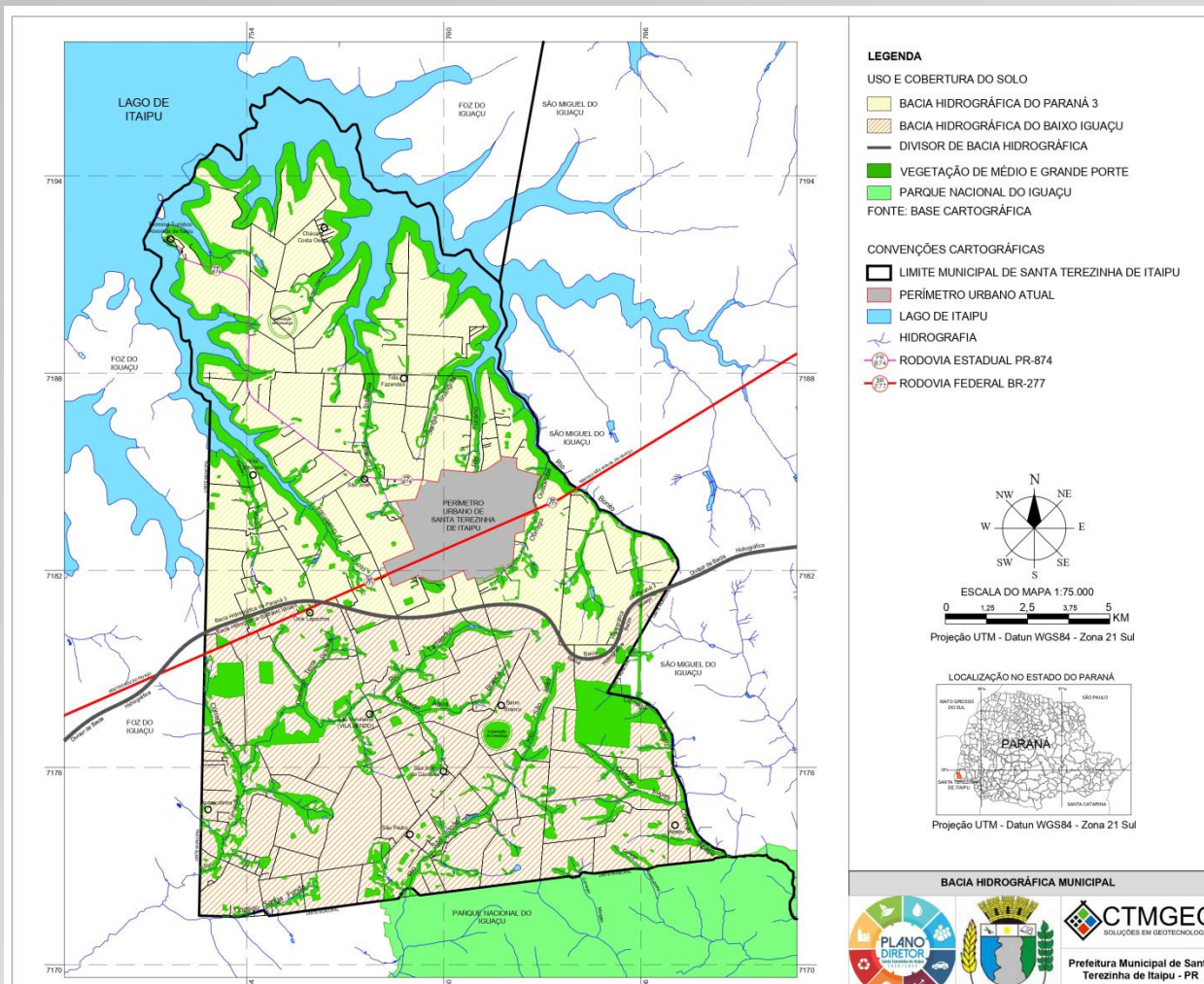
Plano Diretor do Município de Santa Terezinha de Itaipu – PMDSTI

Processo de Revisão 2020



# ASPECTOS AMBIENTAIS

## BACIAS HIDROGRÁFICAS:



2ª AUDIÊNCIA PÚBLICA  
 Plano Diretor do Município de Santa Terezinha de Itaipu – PMDSTI  
 Processo de Revisão 2020



# ASPECTOS SOCIOECONÔMICOS



- Avaliação de dados referentes à economia do município, entre outros.

2ª AUDIÊNCIA PÚBLICA

Plano Diretor do Município de Santa Terezinha de Itaipu – PMDSTI

Processo de Revisão 2020



# ASPECTOS SOCIOECONÔMICOS



## AGRICULTURA:

A dinâmica das atividades agropecuárias do município está atrelada as culturas agrícolas produzidas, os rebanhos criados, ao cultivo de lavouras permanentes e temporárias, da inserção do município nas cadeias produtivas regionais e nacionais, e às características dos estabelecimentos agropecuários existentes no município. Santa Terezinha de Itaipu ocupa uma extensão territorial de 267 k<sup>2</sup>, o que equivale a 26.700 hectares.

2ª AUDIÊNCIA PÚBLICA

Plano Diretor do Município de Santa Terezinha de Itaipu – PMDSTI

Processo de Revisão 2020



# ASPECTOS SOCIOECONÔMICOS



Estabelecimentos agropecuários, por unidade, e área dos estabelecimentos agropecuários, por hectare, por tipo de atividade, de 2006 e 2007, para Santa Terezinha de Itaipu, Oeste Paranaense e Paraná.

Localidade	Tipo de atividade	Estabelecimentos Agropecuários		Área (ha)	
		2006	2007	2006	2007
Santa Terezinha de Itaipu	Lavoura Temporária	273	287	17.777	18.272
	Horticultura e Floricultura	17	23	152	66
	Lavoura Permanente	-	1	-	x
	Pecuária	118	104	2.839	1.842
	Pesca	9	8	7	x
	Aquicultura	4	15	22	63
Oeste Paranaense	Lavoura Temporária	28.939	22.679	1.070.161	1.176.299
	Horticultura e Floricultura	1.490	675	13.706	3.134
	Lavoura Permanente	953	416	20.598	4.941
	Pecuária	21.133	17.569	603.267	512.725
	Pesca	59	12	74	0
	Aquicultura	215	624	2.340	9.233
Estado do Paraná	Lavoura Temporária	168.548	140.435	6.935.271	7.935.569
	Horticultura e Floricultura	16.966	9.908	239.457	74.730
	Lavoura Permanente	24.154	15.580	1.019.615	280.470
	Pecuária	151.543	126.428	5.981.939	4.893.678
	Pesca	176	148	1.994	581
	Aquicultura	964	1.425	20.492	20.643

2ª AUDIÊNCIA PÚBLICA

Plano Diretor do Município de Santa Terezinha de Itaipu – PMDSTI

Processo de Revisão 2020



# ASPECTOS SOCIOECONÔMICOS



## PECUÁRIA:

As produções pecuárias que aumentaram ao longo do período de 2006 a 2018, foram suínos e ovinos. Suínos obteve um crescimento médio de 21% ao longo do período analisado, com ligeira queda de produção entre 2006 e 2009; se recuperou no período de 2009 a 2014, com uma taxa de crescimento de 150% e, novamente, uma leve queda de produção para 2018.

Produção	2006	2009	2014	2018
Rebanho de Bovinos	8.854	6.825	6.055	5.850
Rebanho de Equinos	230	224	240	88
Galináceos	350.600	431.685	23.100	328.805
Ovinos	800	760	1.900	1.586
Suínos	1.650	2.210	2.365	2.901
Caprinos	280	400	1.715	163
Codornas	25.000	27.000	33.600	12.503
Vacas Ordenhadas	2.000	2.150	2.650	465

2ª AUDIÊNCIA PÚBLICA

Plano Diretor do Município de Santa Terezinha de Itaipu – PMDSTI

Processo de Revisão 2020



# ASPECTOS SOCIOECONÔMICOS



## INDÚSTRIA:

Dentro do setor industrial, é o segmento de indústria de transformação quem garante o crescimento apresentado. E no segmento de Comércio, o varejista tem maior número de estabelecimentos, concentra 87% deles, enquanto o atacadista tem apenas 13%. Entretanto, há de se destacar o crescimento do comércio atacadista, que tinha 9 estabelecimentos em 2006 e termina 2018 com 28 empresas. Embora o comércio varejista cresceu também cresceu bastante, porém a taxa de crescimento do atacadista foi de 46% e o varejista apenas 18%.

2ª AUDIÊNCIA PÚBLICA

Plano Diretor do Município de Santa Terezinha de Itaipu – PMDSTI

Processo de Revisão 2020





## ASPECTOS SOCIOECONÔMICOS



Setores	2006	2009	2014	2018
<b>Indústria de Transformação</b>	34	53	70	67
Indústria de Produtos Minerais não Metálicos	2	6	14	12
Indústria Metalúrgica	6	6	8	10
Indústria Mecânica	2	5	7	3
Indústria do Material Elétrico e de Comunicações	-	-	3	1
Indústria do Material de Transporte	1	1	1	1
Indústria da Madeira e do Mobiliário	7	10	14	16
Indústria do Papel, Papelão, Editorial e Gráfica	3	5	6	4
Indústria da Borracha, do Fumo, de Couros, Peles e Produtos Similares e Indústria Diversa	1	2	3	3
Indústria Química, de Produtos Farmacêuticos, Veterinários, de Perfumaria, Sabões, Velas e Matérias Plásticas	2	4	5	3
Indústria Têxtil, do Vestuário e Artefatos de Tecidos	4	3	5	8
Indústria de Calçados	-	-	-	-
Indústria de Produtos Alimentícios, de Bebida e Álcool Etílico	6	11	4	6

2ª AUDIÊNCIA PÚBLICA

Plano Diretor do Município de Santa Terezinha de Itaipu – PMDSTI

Processo de Revisão 2020



# ASPECTOS SOCIOECONÔMICOS



## COMÉRCIO E SERVIÇOS:

Dentro do setor de comércio, o comércio varejista é o que garante mais ofertas de emprego no município. Já no setor de serviços, subsetor de Serviços de Alojamento, Alimentação, Reparo, Manutenção, Radiodifusão e Televisão representa 35% dos empregos de todo o setor de Serviços, enquanto Transporte e Comunicações têm 21% e Administradoras de Imóveis, Valores Mobiliários, Serviços Técnicos Profissionais, Auxiliar de Atividade Econômica conta com 17%.

2ª AUDIÊNCIA PÚBLICA

Plano Diretor do Município de Santa Terezinha de Itaipu – PMDSTI

Processo de Revisão 2020



## ASPECTOS SOCIOECONÔMICOS



Setores	2006	2009	2014	2018
<b>Serviços</b>	396	418	542	639
<b>Instituições de Crédito, Seguros e de Capitalização</b>	25	26	32	46
<b>Administradoras de Imóveis, Valores Mobiliários, Serviços Técnicos Profissionais, Auxiliar de Atividade Econômica</b>	25	36	90	112
<b>Transporte e Comunicações</b>	85	98	106	134
<b>Serviços de Alojamento, Alimentação, Reparo, Manutenção, Radiodifusão e Televisão</b>	147	176	204	222
<b>Serviços Médicos, Odontológicos e Veterinários</b>	36	13	38	45
<b>Ensino</b>	78	69	72	80

2ª AUDIÊNCIA PÚBLICA

Plano Diretor do Município de Santa Terezinha de Itaipu – PMDSTI

Processo de Revisão 2020



# ASPECTOS SOCIOESPACIAIS



- Tipologia de uso e ocupação do solo urbano;
- Análise da tipologia habitacional e da demanda;
- Identificação de áreas de ocupações irregulares e de áreas de densidade demográfica x infraestrutura dos serviços urbanos essenciais, entre outros.

2ª AUDIÊNCIA PÚBLICA

Plano Diretor do Município de Santa Terezinha de Itaipu – PMDSTI

Processo de Revisão 2020



# ASPECTOS SOCIOESPACIAIS



O município de Santa Terezinha de Itaipu está localizado na mesorregião do oeste paranaense e na microrregião de Foz do Iguaçu. Essa mesorregião foi formada a partir do planejamento da economia paranaense, em 1967, para fins de descentralização da administração pública. Foi realizada a identificação de áreas polarizadas e depois analisado a homogeneidade entre os municípios vizinhos, para estabelecimento da região. Ocorreu a transferência para o interior de certos serviços ou atividades executivas do governo estadual, com a finalidade de promover a simplificação burocrática (MUNIZ FILHO, 1996).

Com a revisão da divisão regional brasileira pelo IBGE em 1989, a Mesorregião Oeste passou a ser composta por um conjunto de 50 municípios que abrangem uma área territorial de aproximadamente 22.859,762 km<sup>2</sup> (11,5 % do Estado do Paraná). Uma população estimada de 1.315.226 habitantes em 2019 (12% da população do Paraná) e economia voltada à produção agropecuária.

**2ª AUDIÊNCIA PÚBLICA**

**Plano Diretor do Município de Santa Terezinha de Itaipu – PMDSTI**

**Processo de Revisão 2020**



# ASPECTOS SOCIOESPACIAIS



## População contemplada - 2010

**20.841 pessoas**

POPULAÇÃO URBANA 18.837

POPULAÇÃO RURAL 2.004

Fonte: Censo 2010

### POPULAÇÃO ESTIMADA

23.927 pessoas [2021]

Evolução da população estimada para Santa Terezinha de Itaipu, Oeste Paranaense e Estado do Paraná, anos selecionados:

Localidade	2006	2009	2015	2019
Santa Terezinha de Itaipu	21.486	20.539	22.570	23.465
Oeste Paranaense	1.228.825	1.295.404	1.294.417	1.315.226
Estado do Paraná	10.387.378	10.686.247	11.163.018	11.433.957

Evolução da densidade demográfica (hab/km<sup>2</sup>) para Santa Terezinha de Itaipu, Oeste Paranaense e Estado do Paraná, anos selecionados:

Localidade	2006	2009	2015	2019
Santa Terezinha de Itaipu	80	77	84	88
Oeste Paranaense	54	57	57	58
Estado do Paraná	52	53	56	57

2ª AUDIÊNCIA PÚBLICA

Plano Diretor do Município de Santa Terezinha de Itaipu – PMDSTI

Processo de Revisão 2020



# ASPECTOS SOCIOESPACIAIS



De acordo com a tabela 1, no município de Santa Terezinha de Itaipu no ano de 2000 possuía um total de 5.561 domicílios, sendo 4.801 na área urbana e 760 na área rural. Já em 2010, o total de domicílios era de 7.050, sendo desse total: 6.242 na área urbana e 808 na área rural. No período de 2000 a 2010, houve uma taxa de crescimento nos domicílios de 26,77% e uma taxa de urbanização de 33,50% no mesmo período.

DOMICÍLIOS	URBANA		RURAL		TOTAL	
	2000	2010	2000	2010	2000	2010
<b>TOTAL DE DOMICÍLIOS</b>	4.801	6.242	760	808	5.561	7.050
Coletivos	6	8	2	3	8	11
Particulares (ocupados+não ocupados)	4.795	6.242	758	808	5.553	7.050
<b>Ocupados</b>	4.358	5.776	568	611	4.926	6.387
<b>Não Ocupados (de uso ocasional+vagos)</b>	437	466	190	197	627	663

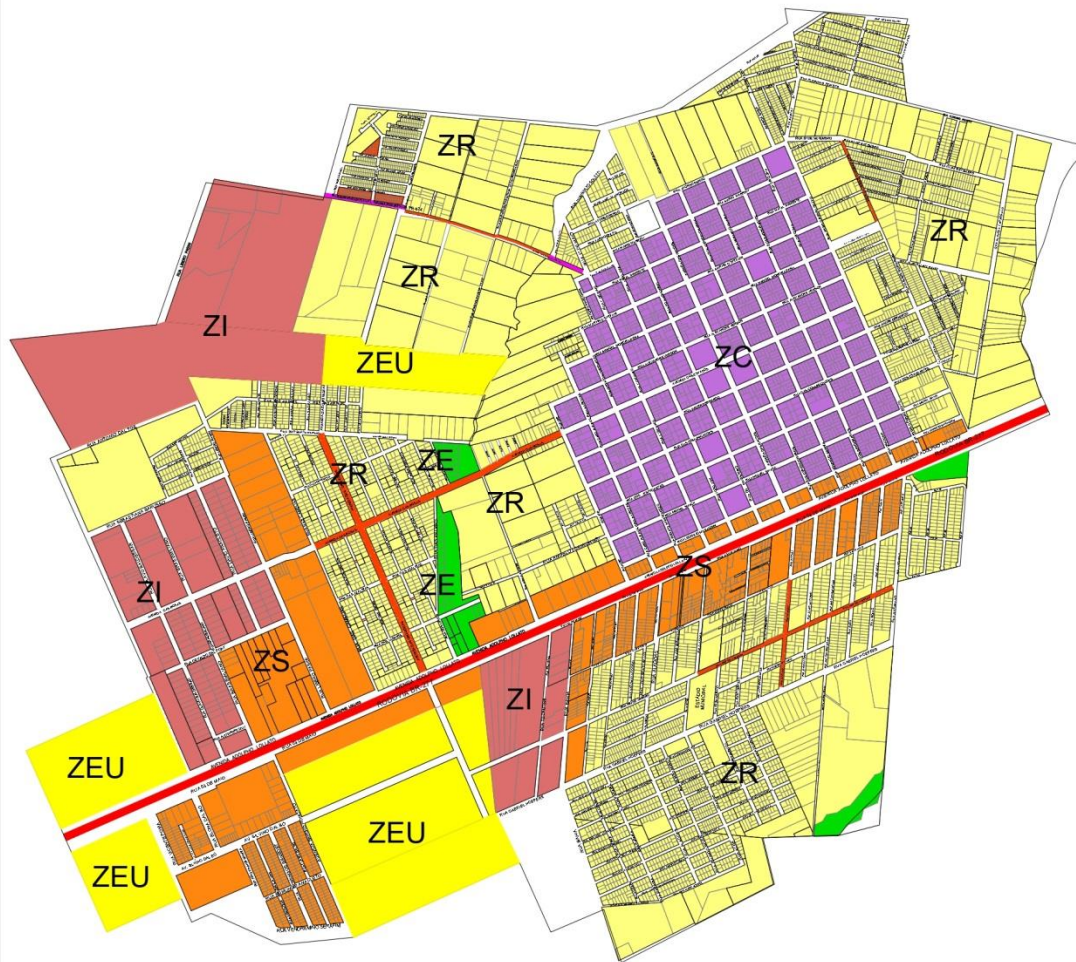
Fonte: IPARDES, 2018.

2ª AUDIÊNCIA PÚBLICA

Plano Diretor do Município de Santa Terezinha de Itaipu – PMDSTI

Processo de Revisão 2020



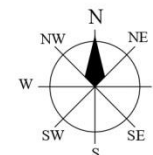


**LEGENDA**

- ZC - ZONA CENTRAL
- ZR - ZONA RESIDENCIAL
- ZS - ZONA DE SERVIÇOS
- ZI - ZONA INDUSTRIAL
- ZE - ZONA ESPECIAL
- ZEU - ZONA DE EXPANSÃO URBANA
- CORREDOR DE COMÉRCIO E SERVIÇOS

**CONVENÇÕES CARTOGRÁFICAS**

- LIMITE MUNICIPAL DE SANTA TEREZINHA DE ITAIPU
- HIDROGRAFIA
- RODOVIA ESTADUAL PR-874
- RODOVIA FEDERAL BR-277



ESCALA DO MAPA 1:14.500



Projeção UTM - Datum WGS84 - Zona 21 Sul  
LOCALIZAÇÃO NO ESTADO DO PARANÁ



**USO E OCUPAÇÃO DO SOLO URBANO**



Prefeitura Municipal de Santa Terezinha de Itaipu - PR



# ASPECTOS SOCIOESPACIAIS



## ÁREAS SUBUTILIZADAS, OCUPAÇÃO DO SOLO E ÁREAS COM PRECARIIDADE DE INFRAESTRUTURA, SEGUNDO BAIRROS, LOCALIDADES, RELACIONANDO DENSIDADE CONSTRUTIVA, DENSIDADE DEMOGRÁFICA E CAPACIDADE DE SUPORTE DA INFRAESTRUTURA

De acordo com o levantamento feito pela Administração Municipal entregue à Companhia de Habitação do Paraná, Santa Terezinha de Itaipu possui 05 áreas com loteamento clandestino ou áreas irregulares.

A Administração Municipal adquiriu uma área localizada na Avenida das Rosas, onde se encontra atualmente o “Mutirão”, loteamento de ocupação irregular que existe há aproximadamente 23 anos, e tem uma estimativa que possui em torno de 45 edificações no local. A maioria são edificações em bom estado, construídas em madeira e em alvenaria, porém, se encontram em área de preservação ambiental.

O loteamento necessita de atenção na chamada urbanização complexa, que é a estruturação de água, luz, esgotamento sanitário, pavimentação, galerias e obras de contenção, e aproximadamente 20 edificações necessitam de reforma.

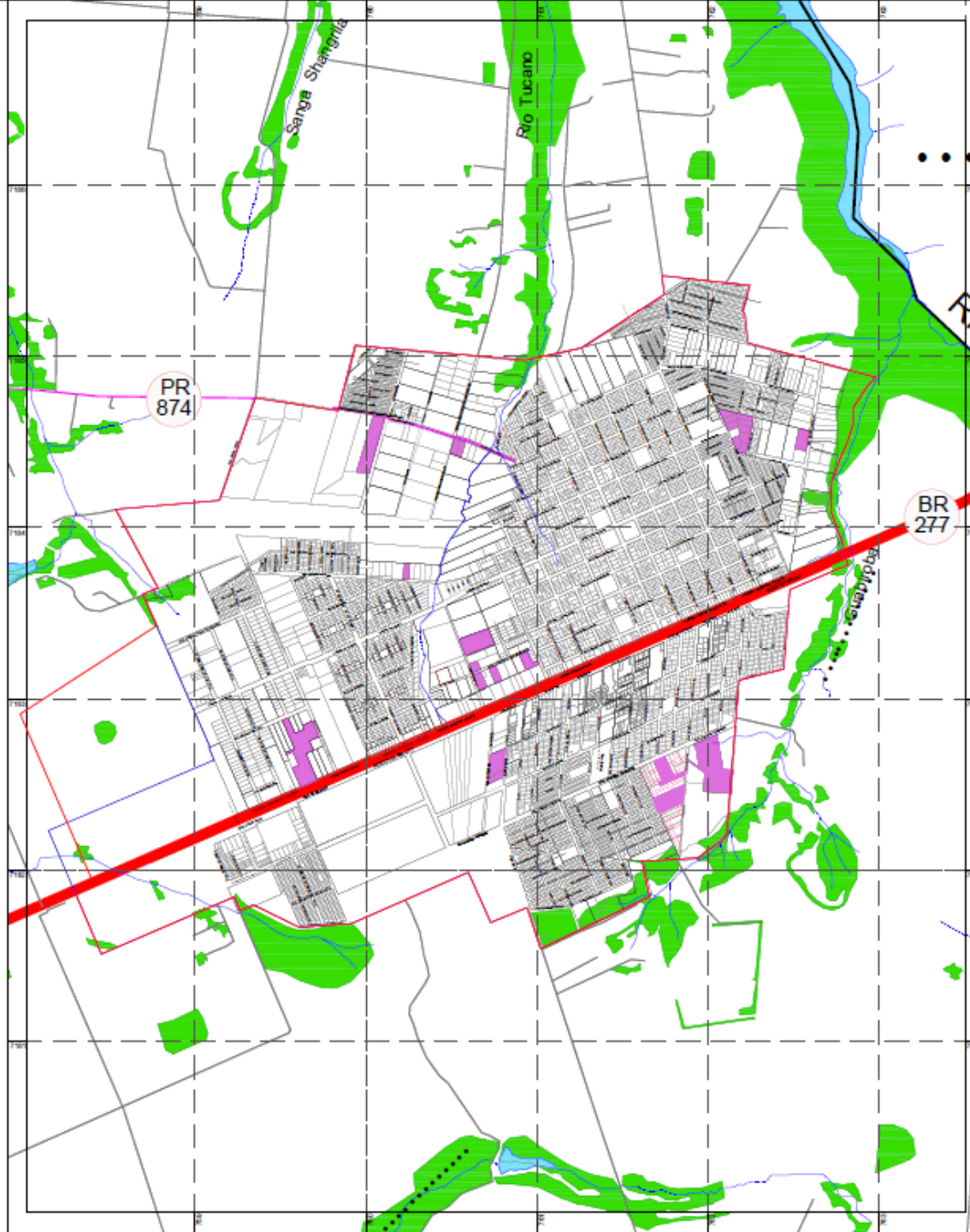
2ª AUDIÊNCIA PÚBLICA

Plano Diretor do Município de Santa Terezinha de Itaipu – PMDSTI


Processo de Revisão 2020

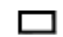





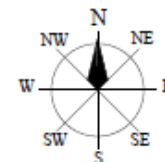
# FASE 02 – ANÁLISE TEMÁTICA INTEGRADA



## LEGENDA

 OCUPAÇÕES IRREGULARES

-  LIMITE MUNICIPAL DE SANTA TEREZINHA DE ITAIPU
-  HIDROGRAFIA
-  RODOVIA ESTADUAL PR-874
-  RODOVIA FEDERAL BR-277



ESCALA DO MAPA 1:18.000



## OCUPAÇÕES IRREGULARES



Prefeitura Municipal de Santa Terezinha de Itaipu - PR



- Saneamento ambiental;
- Energia elétrica e iluminação pública;
- Sistema Viário e de transporte coletivo;
- Equipamentos sociais, entre outros.



# ASPECTOS DE INFRAESTRUTURA E SERVIÇOS PÚBLICOS



## CAPTAÇÃO DE ÁGUA POTÁVEL:

O serviço de abastecimento de água do município de Santa Terezinha de Itaipu é prestado pela Companhia de Saneamento do Paraná – SANEPAR, desde 1984, por meio de Contrato de Concessão de Serviços Públicos. A captação para o abastecimento de água da Sede Urbana é feita pelo Lago de Itaipu e seis poços tubulares profundos captando água do Aquífero Serra Geral.

As comunidades 1ª Linha e 2ª Linha, apesar de situarem na área rural, encontram-se ligadas à rede de distribuição de água da sede municipal, assim são atendidas pela concessionária. As comunidades isoladas são abastecidas por sistemas próprios, com poços artesianos, operados pela Prefeitura Municipal, sem intervenção da SANEPAR.

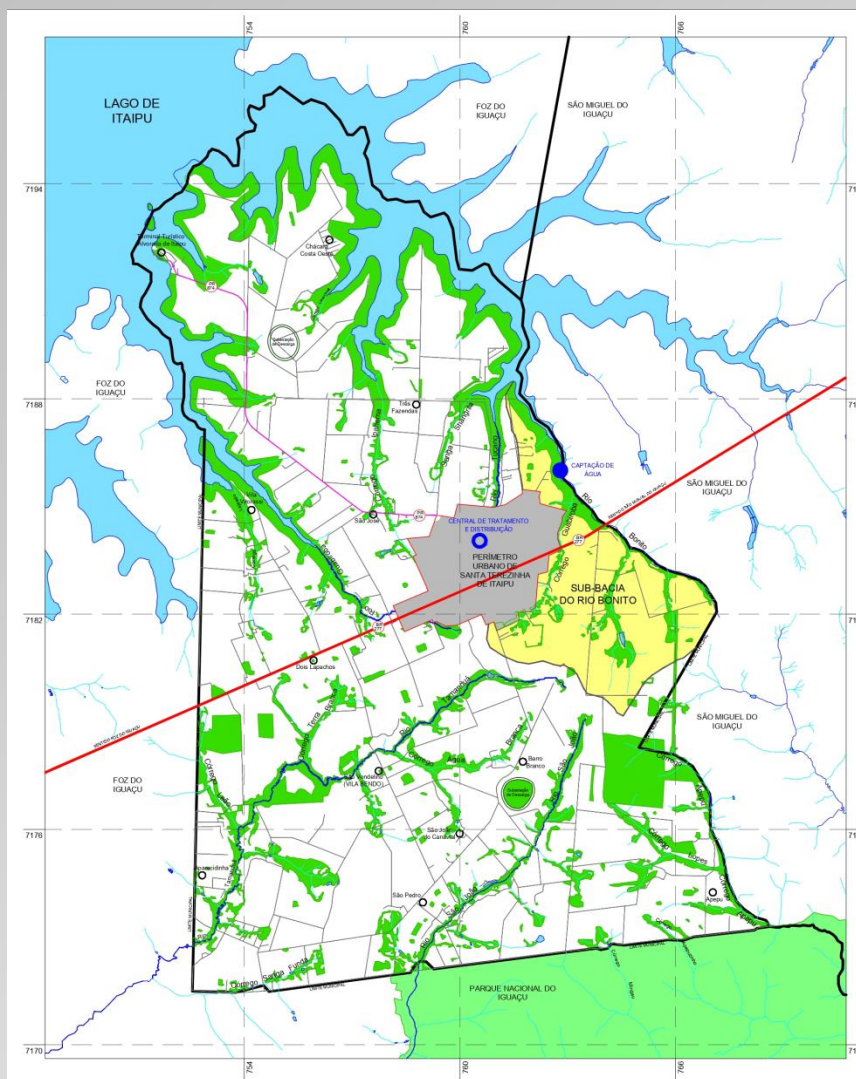
2ª AUDIÊNCIA PÚBLICA

Plano Diretor do Município de Santa Terezinha de Itaipu – PMDSTI

Processo de Revisão 2020



# ASPECTOS DE INFRAESTRUTURA E SERVIÇOS PÚBLICOS



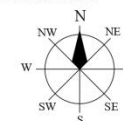
## LEGENDA

### SISTEMA DE CAPTAÇÃO E ÁGUA POTÁVEL URBANA

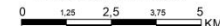
- CAPTAÇÃO DE ÁGUA
- CENTRAL DE TRATAMENTO E DISTRIBUIÇÃO
- SUB-BACIA DO RIO BONITO

- VEGETAÇÃO DE MÉDIO E GRANDE PORTE
  - PARQUE NACIONAL DO IGUAÇU
- FONTE: BASE CARTOGRÁFICA  
CONVENÇÕES CARTOGRÁFICAS

- LIMITE MUNICIPAL DE SANTA TEREZINHA DE ITAIPU
- PERÍMETRO URBANO ATUAL
- ~ RIOS, CÓRREGOS E SANGAS
- LAGO DE ITAIPU
- RODOVIA ESTADUAL PR-874
- RODOVIA FEDERAL BR-277



ESCALA DO MAPA 1:75.000



Projeção UTM - Datum WGS84 - Zona 21 Sul

LOCALIZAÇÃO NO ESTADO DO PARANÁ



### SISTEMA DE CAPTAÇÃO DE ÁGUA POTÁVEL



Prefeitura Municipal de Santa Terezinha de Itaipu - PR

2ª AUDIÊNCIA PÚBLICA  
Plano Diretor do Município de Santa Terezinha de Itaipu – PMDSTI  
Processo de Revisão 2020





## ESGOTAMENTO SANITÁRIO:

A coleta de esgoto no município de Santa Terezinha de Itaipu é realizada pela Companhia de Saneamento do Paraná- SANEPAR, por meio de Contrato de Prestação de Serviços. É composta por 52.846 metros de tubulações, e atende todas as regiões da sede municipal, exceto por:

- Área Industrial, Jd. Curitibano e Planalto;
- Não atende os conjuntos habitacionais: Chácara 128, Nova Jerusalém, Novo Horizonte, José Milioli, Curitiba, Primavera, Bela Vista, Montreal, Santa Catarina, Parque São Lourenço, Sol de Verão, Pôr-do-sol, Parque Nacional, Parque das Laranjeiras, Cruzeiro do Sul, Cataratas, Nossa Senhora do Carmo, COHAPAR, Jardim Residencial Alvorada, Jd. Cerro Azul, Parque dos Estados, Maria Nagasaki, Dona Gilda.

2ª AUDIÊNCIA PÚBLICA

Plano Diretor do Município de Santa Terezinha de Itaipu – PMDSTI

Processo de Revisão 2020





## DRENAGEM DE ÁGUAS PLUVIAIS:

O município de Santa Terezinha de Itaipu possui 48.644,41 metros de galerias pluviais, em ruas pavimentadas, e as ruas sem pavimentação ou em cascalho não possuem galerias. As obras de manutenção, limpeza e conservação do sistema de drenagem urbana necessárias ao perfeito funcionamento é realizado pela equipe própria da Secretaria Municipal de Obras, feitos com o auxílio de um caminhão pipa.

2ª AUDIÊNCIA PÚBLICA

Plano Diretor do Município de Santa Terezinha de Itaipu – PMDSTI

Processo de Revisão 2020





## ENERGIA ELÉTRICA:

O abastecimento de energia elétrica no município de Santa Terezinha de Itaipu é realizado pela Companhia Paranaense de Energia – COPEL, com uso de medidor exclusivo em domicílios particulares, medidor comum a mais de um domicílio e sem medidor. Apesar de fazer parte do sistema de distribuição da COPEL, o município não possui uma subestação para recebimento de energia, sendo então abastecido pela subestação localizada no município de Foz do Iguaçu, que ao todo possui 34.900 unidades consumidoras nos dois municípios.

2ª AUDIÊNCIA PÚBLICA

Plano Diretor do Município de Santa Terezinha de Itaipu – PMDSTI

Processo de Revisão 2020







## COLETA DE LIXO E LIMPEZA PÚBLICA:

A coleta convencional é realizada em todo o perímetro urbano do município, e em alguns pontos isolados e em comunidades rurais. Na área urbana, a coleta é realizada através de três caminhões compactadores da própria prefeitura. No Terminal Turístico Alvorada de Itaipu, a coleta é realizada uma vez por semana. A varrição é feita diariamente nas ruas asfaltadas, e a rotina é definida a partir da demanda de cada local, sempre relacionada ao fluxo de pessoas que transitam na área.

2ª AUDIÊNCIA PÚBLICA

Plano Diretor do Município de Santa Terezinha de Itaipu – PMDSTI

Processo de Revisão 2020





### ATERRO SANITÁRIO:

O município de Santa Terezinha de Itaipu conta com Aterro Sanitário, devidamente licenciado junto ao Instituto Ambiental do Paraná – IAP (licença de Operação n. 10390/2009); e opera com sistema de valas devidamente impermeabilizadas com geomembrana.

As valas recebem os resíduos domiciliares (330 t/mês). O chorume produzido pela decomposição do material orgânico é 100% recirculado, não existindo qualquer tipo de lançamento de efluente do aterro sanitário.

Foi previsto um número de 18 trincheiras de medidas 44,5 x 12,0 metros com uma prof. de 4,0 metros em média, com um volume útil de aproximadamente 38.448,00 m<sup>3</sup>.

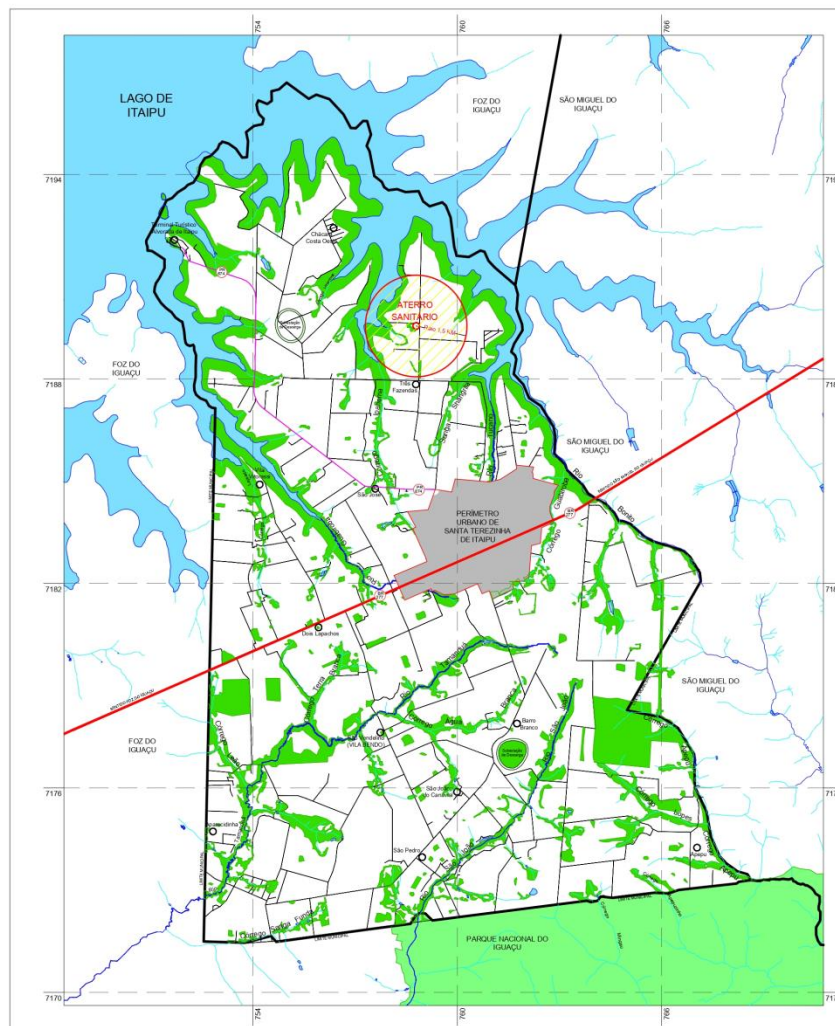
2ª AUDIÊNCIA PÚBLICA

Plano Diretor do Município de Santa Terezinha de Itaipu – PMDSTI

Processo de Revisão 2020



# ASPECTOS DE INFRAESTRUTURA E SERVIÇOS PÚBLICOS



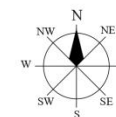
**LEGENDA**

LOCALIZAÇÃO DO ATERRO SANITÁRIO

- ATERRO SANITÁRIO
  - RAIOS DE 1,5 KM ENTRE O ATERRO SANITÁRIO E O PERÍMETRO URBANO
  - VEGETAÇÃO DE MÉDIO E GRANDE PORTE
  - PARQUE NACIONAL DO IGUAÇU
- FONTE: BASE CARTOGRÁFICA

CONVENÇÕES CARTOGRÁFICAS

- ▭ LIMITE MUNICIPAL DE SANTA TEREZINHA DE ITAIPU
- ▭ PERÍMETRO URBANO ATUAL
- RIOS, CÔRREGOS E SANGAS
- LAGO DE ITAIPU
- RODOVIA ESTADUAL PR-874
- RODOVIA FEDERAL BR-277



Projeção UTM - Datum WGS84 - Zona 21 Sul



LOCALIZAÇÃO DO ATERRO SANITÁRIO

**CTMGEO**  
SOLUÇÕES EM GEOTECNOLOGIAS

Prefeitura Municipal de Santa Terezinha de Itaipu - PR

2ª AUDIÊNCIA PÚBLICA  
 Plano Diretor do Município de Santa Terezinha de Itaipu – PMDSTI  
 Processo de Revisão 2020





## COLETA SELETIVA:

Em 2014, a Administração Municipal assumiu a gestão da coleta do material reciclável, e implantou o Programa de Coleta Seletiva em parceria com a Associação dos Catadores Recicláveis de Santa Terezinha de Itaipu – ACARESTI. A Secretaria de Agropecuária e Meio Ambiente ficou responsável pelo programa e criou um cronograma específico com os dias que o caminhão irá passar por cada bairro. A coleta de materiais recicláveis atende todo o perímetro urbano da cidade e os pontos de entrega voluntárias das 11 comunidades rurais. O horário de coleta é das 08h00 às 12h00 e 13h30 às 17h30. Os resíduos são colocados em sacolas plásticas oferecidas pela Administração Municipal. A coleta é feita passando de casa em casa.

2ª AUDIÊNCIA PÚBLICA

Plano Diretor do Município de Santa Terezinha de Itaipu – PMDSTI

Processo de Revisão 2020





## EDUCAÇÃO:

A rede de ensino pública municipal de Santa Terezinha de Itaipu é parte do Sistema Educacional do Paraná, que responde ao Núcleo Regional de Educação (NRE) situado na cidade de Foz do Iguaçu, que atende além das necessidades desse município em questão os municípios de Itaipulândia, Matelândia, Medianeira, Missal, Ramilândia, Missal, São Miguel do Iguaçu e Serranópolis do Iguaçu. Esse órgão tem como finalidade orientar as instituições sobre organização, autorização de funcionamento, reconhecimento, implantação, cessação, regimento escolar, matriz curricular e calendário escolar.

2ª AUDIÊNCIA PÚBLICA

Plano Diretor do Município de Santa Terezinha de Itaipu – PMDSTI

Processo de Revisão 2020





## EDUCAÇÃO:

O município de Santa Terezinha de Itaipu conta atualmente com 17 instituições de ensino, sendo 11 instituições de nível municipal, 04 de nível estadual, e 02 na rede privada.

No Ensino Superior, existe uma instituição de ensino à distância, e no demais, os alunos utilizam-se dessa forma de instituições em cidades próximas como Foz do Iguaçu, Medianeira e São Miguel do Iguaçu.

Existem dois espaços voltados para a Educação de Jovens e Adultos (EJA), ocorrendo nas dependências da Escola Municipal Cecília Meireles e Colégio Estadual Carlos Zewe Coimbra.





## SAÚDE:

O município de Santa Terezinha de Itaipu possui 04 estabelecimentos de Unidade Básica de Saúde, compostas por 02 equipes da Estratégia Saúde da Família (ESF) em cada uma, além de uma equipe de Saúde Bucal em cada unidade. Em 2015, foi implantado o Núcleo de Apoio à Saúde da Família (NASF) com equipe formada por psicóloga, nutricionista, fonoaudióloga, assistente social e fisioterapeuta.

2ª AUDIÊNCIA PÚBLICA

Plano Diretor do Município de Santa Terezinha de Itaipu – PMDSTI

Processo de Revisão 2020





### SAÚDE:

Além disso, município conta com: um Centro de Especialidades Odontológicas (CEO), que presta serviço de periodontia, ortodontia, prótese dentária, cirurgia de menor porte e atendimento a pacientes especiais; um Centro de Especialidades Médicas Municipal, que oferece atendimento nas especialidades médicas de forma ambulatorial; o programa Melhor em Casa, que atende a pacientes em regime de internação domiciliar com médico, enfermagem e fisioterapia, dando suporte às equipes da ESF; e um Centro de Apoio Psicossocial (CAPS – Tipo I), com equipe multidisciplinar. O município conta com uma unidade de pronto atendimento, localizada no centro, nas dependências do antigo Centro Municipal de Internamento de Urgência 24 horas. A UPA funciona 24 horas por dia, sete dias por semana, e atende grande parte da demanda das urgências e emergências.

Para casos de internação em hospital, os pacientes são transferidos para os hospitais em Foz do Iguaçu.

2ª AUDIÊNCIA PÚBLICA

Plano Diretor do Município de Santa Terezinha de Itaipu – PMDSTI

Processo de Revisão 2020







## ASSISTENCIA SOCIAL:

O município possui somente uma unidade do Centro de Referência da Assistência Social (CRAS), que tem por objetivo oferecer serviços de assistência social às famílias e indivíduos em situação de vulnerabilidade social, com atividades de fortalecimento de vínculos familiares e comunitários. Não existe unidade de Centro de Referência Especializado de Assistência Social (CREAS) instalado no município atualmente. Abaixo, lista de entidades socioassistenciais privadas no município:

Nome da Entidade	Localização	Descrição das principais ações
Associação Pestalozzi de Santa Terezinha de Itaipu	Rua Criciúma, nº600 – Centro	Atividades de habilitação e reabilitação voltadas a pessoas com deficiência.
Associação da Melhor Idade “Amor e Carinho” – AMIAC	Rua Ângelo Pedro Dotto, nº788 – Centro	Garantia e defesa de direitos da pessoa idosa.
Associação dos Catadores de Resíduos Recicláveis e/ou Reaproveitáveis de Santa Terezinha de Itaipu – ACARESTI	Rua David Anacleto, nº493 – Área Industrial	Estímulo ao desenvolvimento integral sustentável das comunidades, cadeias organizativas, redes de empreendimento e à geração de renda.
Centro de Apoio Agrícola e Convivência da Criança e do Adolescente – Meu Cantinho	Estrada das 3 Fazendas, s/n – Área rural	Serviço de Convivência e Fortalecimento de Vínculos para Crianças e Adolescentes de 6 a 15 anos de idade
Provopar – Ação Social de Santa Terezinha de Itaipu	Rua Adolpho Lolatto, nº2760 – Área Industrial	Ações voltadas à qualificação de mão de obra e atendimentos em situações emergenciais.
Serviço de Obras Sociais – SOS “Casa Dom Padre Guanela”	Rua Alexandre Venson, nº1297 – Centro	Serviço de Convivência e Fortalecimento de Vínculos para Crianças e Adolescentes de 6 a 15 anos de idade
Sociedade Filantrópica Semear	Avenida Primo Tacca, nº751 – Medianeira/PR.	Promoção da integração ao mercado de trabalho - Programa de aprendizagem de adolescentes e jovens.

2ª AUDIÊNCIA PÚBLICA

Plano Diretor do Município de Santa Terezinha de Itaipu – PMDSTI

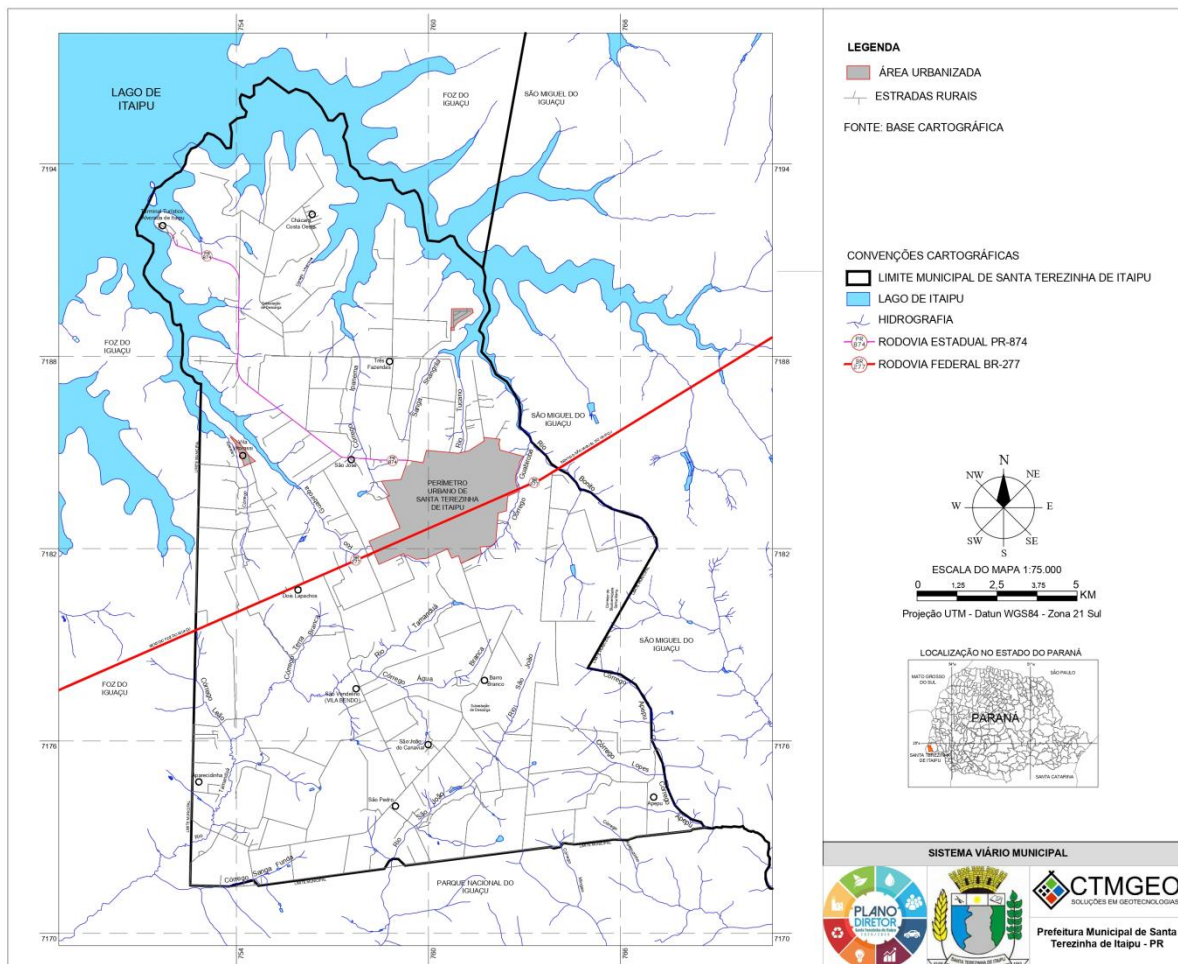
Processo de Revisão 2020



# ASPECTOS DE INFRAESTRUTURA E SERVIÇOS PÚBLICOS



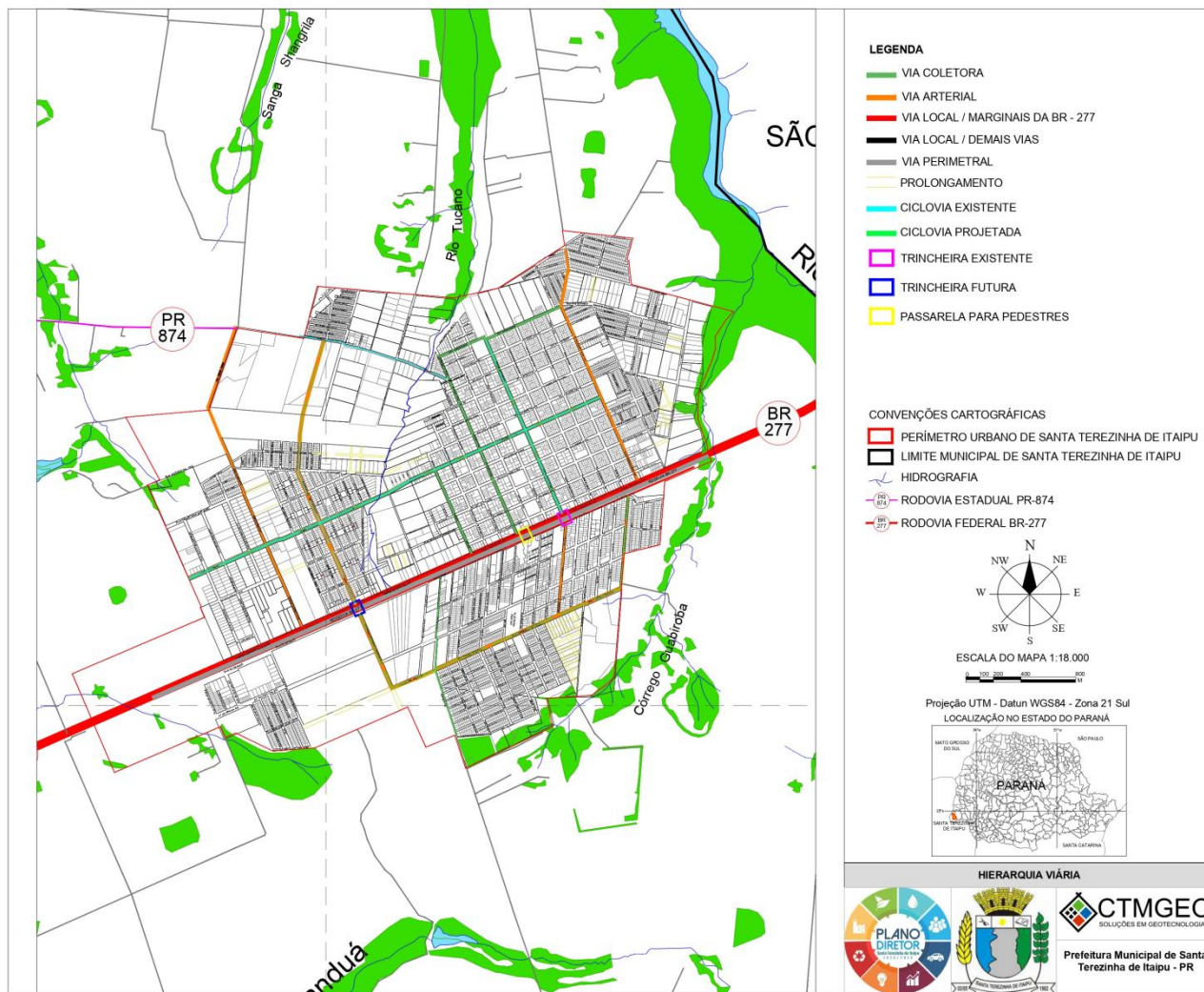
## SISTEMA VIÁRIO:



2ª AUDIÊNCIA PÚBLICA  
 Plano Diretor do Município de Santa Terezinha de Itaipu – PMDSTI  
 Processo de Revisão 2020



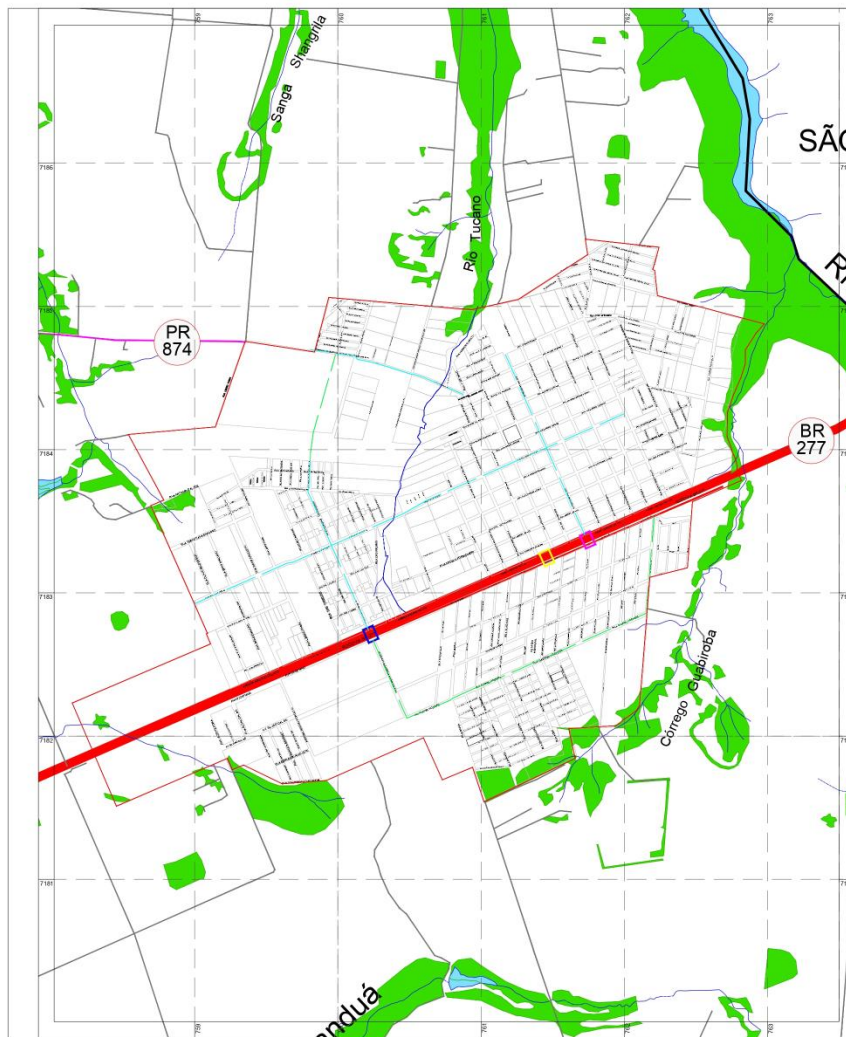
# ASPECTOS DE INFRAESTRUTURA E SERVIÇOS PÚBLICOS



2ª AUDIÊNCIA PÚBLICA  
 Plano Diretor do Município de Santa Terezinha de Itaipu – PMDSTI  
 Processo de Revisão 2020



# ASPECTOS DE INFRAESTRUTURA E SERVIÇOS PÚBLICOS

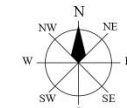


**LEGENDA**

- CICLOVIA EXISTENTE
- CICLOVIA PROJETADA
- TRINCHEIRA EXISTENTE
- TRINCHEIRA FUTURA
- PASSARELA PARA PEDESTRES

**CONVENÇÕES CARTOGRÁFICAS**

- PERÍMETRO URBANO DE SANTA TEREZINHA DE ITAIPU
- LIMITE MUNICIPAL DE SANTA TEREZINHA DE ITAIPU
- HIDROGRAFIA
- RODOVIA ESTADUAL PR-874
- RODOVIA FEDERAL BR-277



ESCALA DO MAPA 1:18.000



Projeção UTM - Datum WGS84 - Zona 21 Sul  
LOCALIZAÇÃO NO ESTADO DO PARANÁ



**CICLOVIAS**



Prefeitura Municipal de Santa Terezinha de Itaipu - PR



## ASPECTOS INSTITUCIONAIS



- Caracterização das unidades administrativas;
- Análise da Legislação vigente – municipal, estadual e federal.

2ª AUDIÊNCIA PÚBLICA

Plano Diretor do Município de Santa Terezinha de Itaipu – PMDSTI

Processo de Revisão 2020



# FASE 02 – ANÁLISE TEMÁTICA INTEGRADA

LEI	EXISTÊNCIA	Nº	ALTERAÇÕES
Lei Estadual de Criação do Município	Sim	Lei nº 7.572, de 03 de maio de 1982	-
Lei Orgânica Municipal	Sim	-	-
Lei do Plano Diretor de Santa Terezinha de Itaipu	Sim	Lei nº 122, de 18 de dezembro de 2006	
Lei que dispõe sobre o Uso do Solo Urbano e Rural	Sim	Lei nº 118, de 27 de novembro de 2006	Lei nº176/2014 Lei nº 186/2016
Lei que dispõe sobre o Parcelamento do Solo	Sim	Lei nº 119, de 27 de novembro de 2006	-
Lei que dispõe sobre o Sistema Viário	Sim	Lei nº 116, de 27 de novembro de 2006	
Lei que dispõe sobre o Perímetro Urbano	Sim	Lei nº 1522, de 20 de março de 2014	Lei nº1522/2014 Lei nº 1744/2018
Código de Obras ( Lei de Edificações)	Sim	Lei nº 120, de 27 de novembro de 2006	
Código de Posturas	Sim	Lei nº 106, de 27 de novembro de 2005	-
Código Tributário do Município	Sim	Lei nº 088, de 28 de dezembro de 2001	
Plano Plurianual 2014 -2017	Sim	Lei nº 1503, de 12 de dezembro de 2013	-
Plano Plurianual 2018 -2021	Sim	Lei nº 1726, de 17 de outubro de 2017	-
Lei de Diretrizes Orçamentárias 2019	Sim	Lei nº 1763, de 21 de junho de 2018	-
Lei de Diretrizes Orçamentárias 2020	Sim	Lei nº 1.803, de 17 de junho de 2019.	-
Código Ambiental	Sim	Lei nº 117, de 27 de novembro de 2006	-






# VAZIOS URBANOS

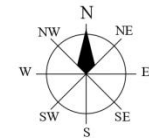


### LEGENDA

 VAZIOS URBANOS

### CONVENÇÕES CARTOGRÁFICAS

-  PERÍMETRO URBANO DE SANTA TEREZINHA DE ITAIPU
-  LIMITE MUNICIPAL DE SANTA TEREZINHA DE ITAIPU
-  HIDROGRAFIA
-  RODOVIA ESTADUAL PR-874
-  RODOVIA FEDERAL BR-277



ESCALA DO MAPA 1:18.000



Projeção UTM - Datum WGS84 - Zona 21 Sul  
LOCALIZAÇÃO NO ESTADO DO PARANÁ



### VAZIOS URBANOS



Prefeitura Municipal de Santa Terezinha de Itaipu - PR

## OFICINAS COMUNITÁRIAS



Local	Dia	Hora	Número de pessoas que compareceram
SETOR 01 – CENTRO	13/10/2021	08:30	22
SETOR 02 – PQ. DOS ESTADOS	13/10/2021	10:00	27
SETOR 03 – SANTA MONICA	13/10/2021	13:30	22
SETOR 04 – REGIÃO DOS CONJUNTOS	13/10/2021	15:00	17
SETOR 05 – COM. RURAIS	19/10/2021	14:00	12

2ª AUDIÊNCIA PÚBLICA

Plano Diretor do Município de Santa Terezinha de Itaipu – PMDSTI

Processo de Revisão 2020





## OFICINAS COMUNITÁRIAS – SETOR 01



POTENCIALIDADES	DEFICIÊNCIAS
<ul style="list-style-type: none"> <li>• Organização no trânsito, estacionamento com vagas prioritárias, acessibilidade na área central;</li> <li>• Reforma das escolas;</li> <li>• Ligação entre os bairros Parque dos Estados, Santa Monica e Planalto;</li> <li>• Implantação e reforma de praças;</li> <li>• Eventos nível nacional;</li> <li>• Iluminação ornamental;</li> <li>• Implantação do centro COVID;</li> <li>• Limpeza e sinalização urbana;</li> <li>• Coleta seletiva;</li> <li>• Ciclovias;</li> <li>• Parques ecológicos;</li> <li>• Parquímetro – trânsito rotatório;</li> <li>• Adequação de paver.</li> </ul>	<ul style="list-style-type: none"> <li>• necessidade de mais CMEI's: no centro, região do Planalto, Conjuntos e Jerusalém;</li> <li>• Falta de centro comunitário no centro;</li> <li>• Centro de atendimento a pessoa c/ deficiência e equipe multidisciplinar;</li> <li>• Falta de posto de saúde na região do Bairro Planalto;</li> <li>• Falta de fiscalização na PR Natalino Spada;</li> <li>• Falta de campanha de conscientização ambiental para moradores e turistas, quando a prainha reabrir;</li> <li>• Abandono de animais próximos ao Planalto;</li> <li>• Falta de campanha de conscientização no trânsito;</li> <li>• Implantação de redutores de velocidade, especificamente Av. dos Estados com Av. João XXIII;</li> <li>• Readequação do departamento de cultura;</li> <li>• Melhoria nas calçadas e padronização;</li> <li>• Carretas e caminhões estacionados em vias públicas;</li> <li>• Iluminação na ciclovia da rodovia Natalino Spada.</li> </ul>

2ª AUDIÊNCIA PÚBLICA

Plano Diretor do Município de Santa Terezinha de Itaipu – PMDSTI

Processo de Revisão 2020



# OFICINAS COMUNITÁRIAS – SETOR 01



2ª AUDIÊNCIA PÚBLICA  
Plano Diretor do Município de Santa Terezinha de Itaipu – PMDSTI  
Processo de Revisão 2020



# OFICINAS COMUNITÁRIAS – SETOR 01



2ª AUDIÊNCIA PÚBLICA  
Plano Diretor do Município de Santa Terezinha de Itaipu – PMDSTI  
Processo de Revisão 2020



# OFICINAS COMUNITÁRIAS – SETOR 01



2ª AUDIÊNCIA PÚBLICA

Plano Diretor do Município de Santa Terezinha de Itaipu – PMDSTI

Processo de Revisão 2020



## OFICINAS COMUNITÁRIAS – SETOR 02



POTENCIALIDADES	DEFICIÊNCIAS
<ul style="list-style-type: none"> <li>• Preservar o parque das flores para conscientização ambiental;</li> <li>• Manutenção das escolas;</li> <li>• Preservação e conservação das ruas dos bairros;</li> <li>• Manutenção dos espaços públicos;</li> <li>• Ciclovia na Av. Gabriel Hoepers;</li> <li>• Ampliação da Unidade do Corpo de Bombeiros;</li> <li>• Implantação de ciclovias.</li> <li>• Reforma do estádio municipal.</li> </ul>	<ul style="list-style-type: none"> <li>• Carretas e caminhões estacionados em vias públicas;</li> <li>• Faixa elevada nas saídas de escolas e postos de saúde;</li> <li>• projeto para padronização de calçadas e notificação para terrenos sem calçadas;</li> <li>• Arvore digital nas praças de complexos esportivos;</li> <li>• Praça no Parque São Lourenço, com arvore digital;</li> <li>• Falta de segurança nas ruas;</li> <li>• Local para tomar chimarrão no Parque das Flores;</li> <li>• Trajeto com ônibus intermunicipal na Avenida Gabriel Hoepers;</li> <li>• Coberturas mais amplas nas UBS;</li> <li>• Tornar rua Rio de Janeiro com Zona Comercial;</li> <li>• Abandono do perímetro do Ginásio do Parque dos Estados;</li> <li>• Falta de correios do Parque São Lourenço;</li> <li>• Continuidade de ruas próximos as chácaras na Av. Gabriel Hoepers;</li> <li>• Redutores de velocidade entre as ruas St. Catarina, Rio Grande do Sul e Pará;</li> <li>• Possibilidade de rotatória entre Rua Bahia e Av. Gabriel Hoepers.</li> </ul>

2ª AUDIÊNCIA PÚBLICA

Plano Diretor do Município de Santa Terezinha de Itaipu – PMDSTI

Processo de Revisão 2020



# OFICINAS COMUNITÁRIAS – SETOR 02



2ª AUDIÊNCIA PÚBLICA  
Plano Diretor do Município de Santa Terezinha de Itaipu – PMDSTI  
Processo de Revisão 2020



# OFICINAS COMUNITÁRIAS – SETOR 02



**2ª AUDIÊNCIA PÚBLICA**  
**Plano Diretor do Município de Santa Terezinha de Itaipu – PMDSTI**  
**Processo de Revisão 2020**



# OFICINAS COMUNITÁRIAS – SETOR 02



2ª AUDIÊNCIA PÚBLICA  
Plano Diretor do Município de Santa Terezinha de Itaipu – PMDSTI  
Processo de Revisão 2020





## OFICINAS COMUNITÁRIAS – SETOR 03



POTENCIALIDADES	DEFICIÊNCIAS
<ul style="list-style-type: none"> <li>• Iluminação;</li> <li>• Pavimentação;</li> <li>• Coleta ;</li> <li>• Saúde;</li> <li>• Esgoto.</li> </ul>	<ul style="list-style-type: none"> <li>• Falta de redutor de velocidade;</li> <li>• Pedido para lotear na área ao lado do distrito industrial;</li> <li>• Falta de hospital;</li> <li>• Faixa elevada para pedestres;</li> <li>• Calçadas em todas as ruas do bairro;</li> <li>• Motos barulhentas;</li> <li>• Falta de policiamento no bairro;</li> <li>• Muitos animais soltos na rua;</li> <li>• Poda de arvores;</li> <li>• Caminhões e carretas nas ruas;</li> <li>• Passarela para pedestres na BR – 277;</li> <li>• Limpeza de bocas de lobo;</li> <li>• Carros abandonados nas ruas;</li> <li>• Agentes de segurança nas escolas;</li> <li>• Lixeiras nos pontos de ônibus;</li> <li>• Falta de sinalização – vândalos;</li> <li>• Entulhos de construção em terrenos baldios.</li> </ul>

2ª AUDIÊNCIA PÚBLICA

Plano Diretor do Município de Santa Terezinha de Itaipu – PMDSTI

Processo de Revisão 2020



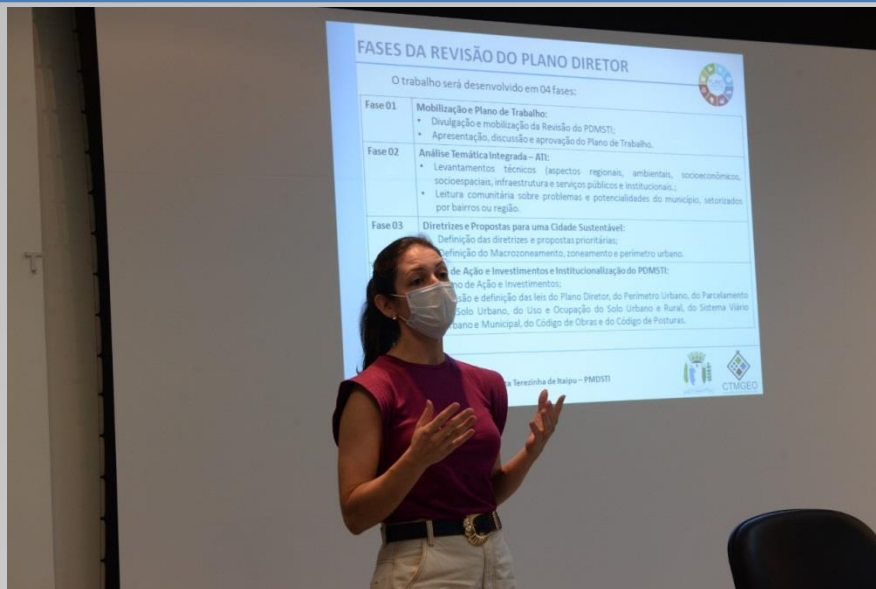
# OFICINAS COMUNITÁRIAS – SETOR 03



2ª AUDIÊNCIA PÚBLICA  
Plano Diretor do Município de Santa Terezinha de Itaipu – PMDSTI  
Processo de Revisão 2020



# OFICINAS COMUNITÁRIAS – SETOR 03



**2ª AUDIÊNCIA PÚBLICA**  
**Plano Diretor do Município de Santa Terezinha de Itaipu – PMDSTI**  
**Processo de Revisão 2020**



# OFICINAS COMUNITÁRIAS – SETOR 03



2ª AUDIÊNCIA PÚBLICA  
Plano Diretor do Município de Santa Terezinha de Itaipu – PMDSTI  
Processo de Revisão 2020



## OFICINAS COMUNITÁRIAS – SETOR 04



POTENCIALIDADES	DEFICIÊNCIAS
<ul style="list-style-type: none"> <li>• Iluminação;</li> <li>• Pavimentação;</li> <li>• Coleta ;</li> <li>• Saúde;</li> <li>• Esgoto;</li> <li>• Criação de novo centro comunitário;</li> <li>• Drenagem de águas pluviais;</li> <li>• Mão única nas vias de equipamentos públicos.</li> </ul>	<ul style="list-style-type: none"> <li>• Falta de acessibilidade nas calçadas;</li> <li>• Falta de conscientização no trânsito;</li> <li>• Dificuldade de agendamento médico;</li> <li>• Trevo entre rua gralha azul e 7 de setembro;</li> <li>• Reinvidicação de nova rota de ônibus no Bairro Ascari;</li> <li>• Maior fiscalização policial;</li> <li>• Ampliação das ruas Ulisses Guimarães até BR 277;</li> <li>• Implantação de um centro de controle de zoonoses;</li> <li>• Falta de guardas patrimoniais.</li> </ul>

2ª AUDIÊNCIA PÚBLICA

Plano Diretor do Município de Santa Terezinha de Itaipu – PMDSTI

Processo de Revisão 2020



# OFICINAS COMUNITÁRIAS – SETOR 04



2ª AUDIÊNCIA PÚBLICA  
Plano Diretor do Município de Santa Terezinha de Itaipu – PMDSTI  
Processo de Revisão 2020



# OFICINAS COMUNITÁRIAS – SETOR 04



2ª AUDIÊNCIA PÚBLICA

Plano Diretor do Município de Santa Terezinha de Itaipu – PMDSTI

Processo de Revisão 2020

# OFICINAS COMUNITÁRIAS – SETOR 04



2ª AUDIÊNCIA PÚBLICA

Plano Diretor do Município de Santa Terezinha de Itaipu – PMDSTI

Processo de Revisão 2020



## OFICINAS COMUNITÁRIAS – SETOR 05



POTENCIALIDADES	DEFICIÊNCIAS
<ul style="list-style-type: none"> <li>• Construção de 01 galpão para novos equipamentos;</li> <li>• Rotas das máquinas para plantio com acesso largo;</li> <li>• Ponto de coleta e descarte de óleo queimado, filtros;</li> <li>• Calçamento até o corredor da biodiversidade;</li> <li>• Poliédrico ligando São José até Três Fazendas;</li> <li>• Estudo para zoneamento para chácaras de lazer na orla no lago;</li> <li>• Manter e melhorar programa de água rural;</li> <li>• Análise de viabilidade de bomba e caixa de água.</li> </ul>	<ul style="list-style-type: none"> <li>• Programa para limpeza de lagoas na Vila Vitorassi;</li> <li>• Pavimentação poliédrica estrada terceira, na linha entre Jardim Ascari e ponto de pesca;</li> <li>• Calçamento ligando a marginal da BR 277 até Vila Vitorassi;</li> <li>• Asfalto entre Vila Vitorassi e Alto da Boa Vista;</li> <li>• Prolongamento e pavimentação das vias marginais e BR 277;</li> <li>• Aquisição de equipamentos para aluguel, como plantadeiras, etc.</li> <li>• Fiscalização com faixa elevada no trecho da Natalino Spada até Comunidade São José;</li> <li>• Entulhos e animais mortos no entorno das chácaras de lazer;</li> <li>• Fiscalização de obras no entorno das estradas rurais;</li> <li>• Recape asfáltico da fazenda Paulista até KM 05 da Natalino Spada;</li> <li>• Ônibus escolar: rua com acesso a Aparecidinha sem calçamento;</li> <li>• Alargamento da ponte ligando Aparecidinha;</li> <li>• Recape asfáltico e pavimentação.</li> </ul>

2ª AUDIÊNCIA PÚBLICA

Plano Diretor do Município de Santa Terezinha de Itaipu – PMDSTI

Processo de Revisão 2020



# OFICINAS COMUNITÁRIAS – SETOR 05



2ª AUDIÊNCIA PÚBLICA  
Plano Diretor do Município de Santa Terezinha de Itaipu – PMDSTI  
Processo de Revisão 2020



# OFICINAS COMUNITÁRIAS – SETOR 05

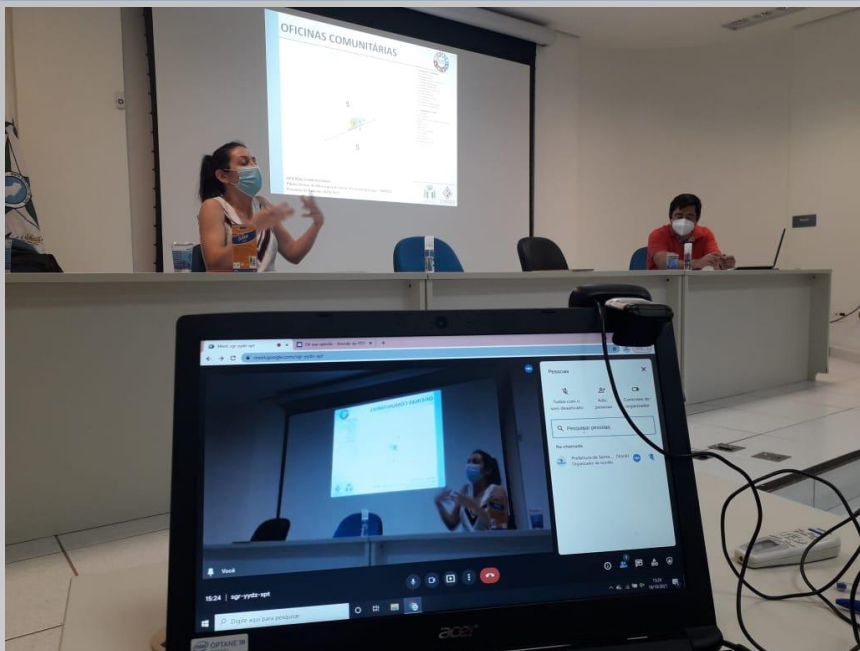


2ª AUDIÊNCIA PÚBLICA

Plano Diretor do Município de Santa Terezinha de Itaipu – PMDSTI

Processo de Revisão 2020

# OFICINAS COMUNITÁRIAS – SETOR 05



2ª AUDIÊNCIA PÚBLICA

Plano Diretor do Município de Santa Terezinha de Itaipu – PMDSTI

Processo de Revisão 2020

# OFICINAS COMUNITÁRIAS – SETOR 05



2ª AUDIÊNCIA PÚBLICA

Plano Diretor do Município de Santa Terezinha de Itaipu – PMDSTI

Processo de Revisão 2020

# OFICINAS COMUNITÁRIAS – SETOR 05



2ª AUDIÊNCIA PÚBLICA

Plano Diretor do Município de Santa Terezinha de Itaipu – PMDSTI

Processo de Revisão 2020

# OFICINAS COMUNITÁRIAS – SETOR 05



2ª AUDIÊNCIA PÚBLICA

Plano Diretor do Município de Santa Terezinha de Itaipu – PMDSTI

Processo de Revisão 2020

# OFICINAS COMUNITÁRIAS – SETOR 05



2ª AUDIÊNCIA PÚBLICA

Plano Diretor do Município de Santa Terezinha de Itaipu – PMDSTI

Processo de Revisão 2020



# OFICINAS COMUNITÁRIAS – SETOR 05



2ª AUDIÊNCIA PÚBLICA

Plano Diretor do Município de Santa Terezinha de Itaipu – PMDSTI

Processo de Revisão 2020